



RÉPUBLIQUE  
FRANÇAISE

Liberté  
Égalité  
Fraternité



LILLE  
HAUTS-DE-FRANCE

# GIP FCIP de Lille

Groupement d'Intérêt Public  
Formation Continue et Insertion Professionnelle



**éduform**  
Label qualité de l'Éducation nationale  
pour la formation professionnelle

**Qualiopi**  
processus certifié

La certification qualité a été  
délivrée au titre des catégories  
d'actions suivantes :

- Actions de formation
- Bilans de compétences
- Validation des acquis de l'expérience
- Actions de formation par apprentissage



# Édito

Au 31 août 2024, le GIP FCIP de Lille a dressé le bilan du projet stratégique triennal. La vie de ce projet a été marquée par de nombreuses réformes nationales pour lesquelles le GIP FCIP de Lille a été fortement mobilisé et autour desquelles il a dû se repenser et se structurer. Désormais acteur important de la voie professionnelle dans les Hauts-de-France, son nouveau projet stratégique doit permettre de mieux faire comprendre son action à l'interne comme l'externe, compte tenu de l'accroissement d'activités qu'il a connu pendant ces 3 années.

Conforter l'accompagnement des EPLE dans le développement de l'apprentissage, soutenir des projets ambitieux pour permettre l'adaptation des formations de l'Education nationale, sont autant d'actions qui permettent la diffusion d'une culture commune et la reconnaissance de l'action du GIP FCIP de Lille au bénéfice de EPLE et des apprentis avec un souci constant de qualité pédagogique et didactique.

Le contexte économique et politique favorable a contribué pleinement pendant ces 3 années au développement des activités du GIP FCIP de Lille, qui a de facto connu une augmentation de 20% de ses effectifs entre 2021 et 2023. Le soutien financier à l'apprentissage, l'évolution de la VAE et l'inscription de la structure dans les projets "France Relance" demeurent de réelles opportunités pour le GIP FCIP de Lille. La mise en place des responsables des bureaux des entreprises, pour partie employés par le GIP FCIP de Lille, a également contribué à une plus grande visibilité du GIP FCIP de Lille.

L'engagement financier du GIP FCIP de Lille a permis la mise en place de dispositifs innovants, tels que l'école de la carrosserie portée par l'UFA du Hainaut, ou la création de plates-formes mobiles dans le cadre des projets de réindustrialisation, qu'il lui faudra continuer à accompagner dans les prochaines années.

La période 2021/2024 a ainsi été pour le GIP FCIP de Lille 3 années de fortes évolutions tant organisationnelles, que structurelles dans un contexte de développement constant.

La réindustrialisation, une meilleure compréhension de son action et une plus grande prise en compte des besoins identifiés de ses différentes parties prenantes internes et externes sont autant de priorités qui figurent dans son nouveau projet stratégique.

La force du GIP FCIP de Lille réside dans l'engagement quotidien de ses agents dans un contexte d'accroissement d'activités, dans son implantation territoriale et dans sa capacité à répondre aux différentes opportunités au service de l'ensemble de ses parties prenantes.

## Comment le GIP FCIP de Lille aborde-t-il cette rentrée en 2024 ?

Fort d'équipes solides, expertes, en maîtrise de leur activité et prêtes à mettre en œuvre les nouveaux axes du projet stratégique construits autour de ses 4 missions structurantes qui définissent le GIP FCIP de Lille :

- **La formation professionnelle**
- **L'innovation pédagogique**
- **Les actions éducatives**
- **Les métiers d'avenir.**

D'ores et déjà sont organisées les actions suivantes :

- Un appui pédagogique et didactique accru des établissements scolaires mettant en place les formations en apprentissage grâce à l'arrivée prochaine d'un directeur de la pédagogie
- Un plan de communication ambitieux autour de l'action du GIP FCIP de Lille et de son nouveau projet stratégique en janvier 2025

- Le renouvellement des apprentis élus au sein du conseil académique de la vie des apprentis pour 2 ans
- Une territorialisation plus marquée de l'action du GIP FCIP de Lille avec le déploiement de délégués territoriaux, interlocuteurs privilégiés des EPLE et plus particulièrement des responsables des bureaux des entreprises
- La poursuite du plan d'action RH, priorité du nouveau projet stratégique autour de 4 principaux objectifs : structurer l'offre de service RH, mieux attirer les talents autour d'une réelle marque employeur « GIP FCIP de Lille », maintenir un niveau de compétences en cohérence avec les besoins de la structure en développant la politique de gestion des emplois et des parcours professionnels - GEPP, contribuer à l'amélioration continue de la Qualité de Vie au Travail.
- Le recrutement d'une chargée de mission mobilité internationale qui viendra appuyer l'action de la cellule Erasmus du GIP FCIP de Lille mais aussi les projets en développement des Unités en Formation en Apprentissage

Au-delà de ces évolutions, le GIP FCIP de Lille en tant que porteur administratif et financier de différents projets sera engagé cette année dans la mise en œuvre des actions dont il a la charge dans le cadre de ceux-ci.

## Quelle est la vocation de ce livret ?

Il est un outil à la disposition de toutes les parties avec lesquelles le GIP FCIP de Lille interagit.

L'organigramme du GIP FCIP de Lille est évolutif et s'adapte continuellement aux nouveaux enjeux portés mais aussi aux besoins identifiés pour le réseau. A ce titre, les évolutions

apparaissent dans son organisation dès le 1<sup>er</sup> septembre 2024 avec la mise en place d'un Pôle Prospective intégrant pour exemple outre les services juridique et qualité, la chargée de mission mobilité internationale.

Au regard de l'appui qu'apporte le GIP FCIP de Lille aux politiques académiques et de région académique et aux établissements scolaires, il semble utile de le présenter aux partenaires et opérateurs du GIP FCIP de Lille pour que chacun puisse appréhender au mieux les missions et le rôle du groupement dans cet environnement renouvelé et toujours évolutif.

Ce quatrième livret permet de poursuivre la volonté de clarification des objets de la structure et précise l'action du GIP FCIP de Lille en présentant sa nouvelle organisation et les activités portées. En cela, ce livret s'inscrit pleinement dans le nouveau projet stratégique dont un des enjeux majeur est bien de mieux faire connaître la structure, ses missions et son appui.

Il vise aussi à communiquer de manière unique sur les services que le GIP FCIP de Lille peut apporter pour accompagner tous les acteurs (établissements scolaires, opérateurs et partenaires, salariés, intervenants ponctuels) dans la réalisation de leurs projets. Il complète à la fois le site du GIP FCIP de Lille : [gipfcip-lille.fr](http://gipfcip-lille.fr), et celui du réseau : [monavenirpro-hdf.fr](http://monavenirpro-hdf.fr)



**Bertrand Derquenne**

Directeur et ordonnateur du GIP FCIP de Lille

## 01 Le GIP FCIP de Lille

|  |    |  |    |
|--|----|--|----|
| L'équipe de direction                      | 6  | Points clés de la phase d'exploration          | 16 |
| Actions phares du projet stratégique 21-23 | 8  | Socle et ambition du GIP FCIP d'ici 2027       | 17 |
| Présentation du GIP FCIP                   | 16 | Positionnement au regard de l'offre de service | 18 |
| Chiffres clés                              | 10 | Cartographie des métiers                       | 20 |
| <b>Projet stratégique 24-27</b>            |    | Organigramme                                   | 22 |
| Enjeux, axes, objectifs et actions         | 12 |  |    |
| Présentation des phases                    | 14 |  |    |

## 02 Pôles et services

|   |    |   |    |
|---|----|---|----|
| <b>Pôle d'appui au développement</b>                    |    | Département Appui juridique                           | 31 |
| DAOSM - Département Appel d'Offres et Suivi des Marchés | 26 | Service des Systèmes d'Information                    | 31 |
| Département Déploiement et Conseil                      | 27 | Service Logistique                                    | 31 |
| Département Communication                               | 28 | Département Affaires financières                      | 32 |
| Département Innovation et digitalisation                | 28 | SP2E  | 33 |
|   |    | SAPIAQ  | 34 |
|   |    | Agence comptable                                      | 34 |
| <b>Pôle services supports</b>                           |    | <b>Pôle services marchands</b>                        |    |
| Service Administration Générale                         | 29 | Département Apprentissage                             | 35 |
| Département Ressources Humaines                         | 29 | DABM - Dispositif Académique de Bilan Mobilité        | 35 |
| Service Qualité   | 30 | DAVA - Dispositif Académique de Validation des Acquis | 36 |
| Département Gestion des personnels                      | 30 |   |    |

## 03 Fiches pratiques 37



# L'équipe de direction



## Administrateurs

### Valérie CABUIL

Présidente du Conseil d'Administration  
Rectrice de l'académie de Lille - Rectrice de Région académique - Chancelière des Universités

**Frédéric VIEBAN**  
Ordonnateur  
du GRETA Lille Métropole

**Pascal DUPUICH**  
Ordonnateur  
du GRETA Grand Hainaut

**Marc TELLIEZ**  
Ordonnateur  
du GRETA Grand Artois

**Frédéric JEDNACK**  
Ordonnateur  
du GRETA Grand Littoral

**Bertrand DESHAYS**  
Ordonnateur UFA Lycée Vauban  
Aire-sur-la-Lys

**Didier RYS**  
Ordonnateur UFA  
du LHIL

### François DAVRINCHE

Secrétaire Général adjoint  
en charge de la Prospective  
et des Moyens

### Vincent SIMON

Agent comptable

### Pierre-Alain LAMAND

Directeur adjoint

### Benjamin AUBERT

Secrétaire Général adjoint  
en charge des Finances

### Bertrand DERQUENNE

Directeur et Ordonnateur  
du GIP FCIP de Lille

### Virginie DUCORNET

Secrétaire Générale  
Responsable Qualité

# Actions phares du projet stratégique 2021-2024



## Axe 1 - Enjeu 2

### Promouvoir le développement de l'activité du réseau et contribuer au soutien des politiques académiques

#### Actions phares

- Adhésion aux outils de recrutement LinkedIn et Welcome to the jungle (vitrine contribuant ainsi au déploiement de la marque employeur).
- 4 Temps RH en territoire.
- Appui du GIP FCIP de Lille à l'IFRAAS.
- Analyse de l'activité Appels d'Offres sur les OPCO réalisée et mise à disposition sur le site collaboratif.
- Groupe de travail mis en place avec le GIP FORINVAL d'Amiens et le GIP FCIP de Reims sur la conception d'une cartographie des risques budgétaires propre à l'activité d'un GIP FCIP.

## Axe 2 - Enjeu 1

### Favoriser l'innovation au service du réseau et au sein du groupement

#### Actions phares

- Plan d'investissement annuel pour les UFA et les GRETA.
- Inscription dans des AMI permettant le développement de modules de formations.
- PS12 : Développement des mobilités ERASMUS : 616 en 2022 à 1183 en 2023.

## Axe 3 - Enjeux 2 et 3

### Satisfaire les clients du groupement

#### Actions phares

- Mise en place du CSIOVA - Cellule Suivi Insertion et Observatoire de la Vie des Apprentis.
- Déploiement de DIALUFA.
- L'accompagnement de la formation professionnelle pour la mise en place et la construction de la réforme de la VAE, séminaire Qualité 'apprentissage' avec les 7 GRETA.

## Axe 4 - Enjeu 3

### Faire des ressources humaines un facteur clé de succès

#### Actions phares

- Plans de formation dédiés aux formateurs et aux managers.
- Groupe de travail Qualité de Vie au Travail.
- Collaboration accrue avec les corps d'inspection pour l'enrichissement du Plan de Développement des Compétences apprentissage "formateurs".
- Réalisation d'un référentiel des compétences clés.
- Étude sur le GEPP sous l'angle "politique salariale".



# En quelques chiffres



**7 000**

apprentis  
(au 31/12/23)

**62**

UFA  
(au 31/08/24)

**87**

EPLE  
réalisateurs GRETA  
(57 avec effectif  
au 31/08/24)



**6 790**

demandeurs d'emploi  
ont été formés  
(au 31/12/23)

**2 379**

certifiés  
(au 31/12/23)

**2 833** personnes  
placées sous main de  
justice

**1 041** salariés  
(au 31/12/23)



**2 188**

accueils salariés  
et demandeurs  
d'emploi dont :

**1 896**

pour les diplômes  
de l'Éducation  
nationale

**292**

pour les certifications  
des autres ministères

(au 31/12/23)



Appel à Manifestation d'Intérêt - Compétences et métiers d'avenir



Electromob  
Objectif 2026

**80 074\***

56 114 bénéficiaires formés ou  
sensibilisés au 31/08/2024



MVEB  
Objectif 2025

**113 000\***

RECI  
Objectif 2028

**14 200**

bénéficiaires formés

\*bénéficiaires formés ou sensibilisés



Formation via le PDC

**257** (Lille-Amiens)

23 sessions (Lille),  
soit 118 agents formés (Lille)

Résilience et rebonds

**29**

bénéficiaires  
inscrits

(de nov 2023 à mai 2024)



**1 183**

(réalisé) élèves,  
étudiants, enseignants  
ont bénéficié d'une  
mobilité ERASMUS+  
(au 31/12/23)



**627**

bénéficiaires  
(au 31/12/23)



**961**

bénéficiaires  
(fin du projet : juin 2023)



**83 806**

bénéficiaires  
(réalisé)  
(au 31/12/23)



**2 350**

bénéficiaires  
(réalisé)  
(fin du portage  
du projet le 31/08/23)

# Enjeux, axes, objectifs et actions

**Enjeu 1** Un GIP FCIP de Lille conséquent, expérimenté, structuré et ancré auprès de l'autorité académique, de ses usagers, de ses territoires denses et jeunes pour conforter son accompagnement au service de la formation et de l'insertion professionnelles en Hauts-de-France.

## Axe 1

Répondre dans les Hauts-de-France aux enjeux de la ré-industrialisation du territoire et aux enjeux nationaux et européens.

### > Objectif 1

Contribuer à l'adaptation de l'offre de formation professionnelle (apprentissage, VAE, formations sanitaires et sociales,...) notamment via la transformation des plateaux techniques disponibles / mis à disposition.

#### Indicateur

- Taux d'investissement annuel du GIP FCIP de Lille sur les plateaux techniques des UFA

### > Objectif 2

Monter en compétences les formateurs dispensant les formations portées et les conseillers VAE via la mise en place d'actions de formation.

### > Objectif 3

Sensibiliser les jeunes des Hauts-de-France aux métiers industriels (AMI, projets européens,...) en lien avec les directions des EPLE sur la dimension de l'alternance.

**RSO4** Territoire

**RSO5** Environnement

**RSO3** Économie

## Axe 2

Ancrer l'action du GIP FCIP de Lille dans ses territoires d'intervention et auprès de ses usagers (prescripteurs, financeurs, apprenants, partenaires de la région académique).

### > Objectif 1

Disposer d'antennes territoriales du siège pour faciliter les réponses aux besoins des établissements et des agents du GIP FCIP de Lille.

#### Indicateur

- Taux de satisfaction des parties prenantes sur les actions définies en territoire

### > Objectif 2

Promouvoir au plus près des publics cibles et plus particulièrement ceux éloignés de l'emploi, et des financeurs, les offres de formation du réseau de la formation professionnelle (CFA, DAVA, GRETA).

**RSO4** Territoire

### > Objectif 3

Développer la compréhension et l'image du GIP FCIP de Lille auprès de ses différentes parties prenantes.

**Enjeu 2** Un GIP FCIP de Lille solide et stabilisé financièrement mais également innovant pour accroître la qualité de ses prestations, notamment en termes pédagogique et didactique

## Axe 1

Pérenniser et conforter la sécurisation administrative et financière des activités portées.

### > Objectif 1

Stabiliser les fonctions financières, RH et administratives en s'appuyant sur la démarche qualité et le contrôle interne et le renforcement des compétences managériales.

#### Indicateurs

- Taux d'écrêtement des projets
- Taux de facturation OPCO
- Baromètre social
- Taux d'encaissement des factures OPCO
- Taux de recrutement GIP

### > Objectif 2

Développer l'attractivité de la structure et attirer des profils expérimentés.

### > Objectif 3

Fidéliser les agents autour des valeurs du service public d'engagement, d'exemplarité via la définition d'une marque employeur (promotion de la mobilité interne, actions QVCT, actions sociales,...).

**RSO1** Gouvernance

**RSO2** Social

## Axe 2

Conforter la qualité des prestations en termes pédagogique et didactique.

### > Objectif 1

Déployer un plan de développement des compétences des formateurs répondant aux enjeux pédagogique et didactique.

#### Indicateurs

- Taux de réalisation des projets pédagogiques portés par le CFA
- Taux de réalisation des formations de formateur

### > Objectif 2

Développer des projets et des actions répondant aux enjeux de mobilité, d'orientation et de conseil pour les apprenants et pour les EPLE sur la dimension apprentissage.

### > Objectif 3

Expérimenter des contenus pédagogiques innovants et différenciés en lien avec les acteurs académiques (corps d'inspection).

**RSO1** Gouvernance

**RSO4** Territoire

# Présentation des phases de construction du projet stratégique et calendrier

1

Exploration

Décembre 2023 à Mars 2024

## Objectif

Explorer sur le terrain, organiser des groupes de travail avec les parties prenantes et commencer à trouver des solutions

### Personnels associés

- 1 administrateur du GIP
- 1 agent du GIP
- 1 partenaire du GIP
- 1 agent du réseau territorial du GIP
- 1 apprenti
- Formateur en UFA
- CPE d'un UFA

### Partenaires :

- Conseil régional
- Maître de stage d'un apprenti
- Chef d'une entreprise membre consortium
- Directrice d'école élémentaire
- Bénéficiaire Ecole ouverte
- Bénéficiaire d'une VAE
- Bénéficiaire d'un BDC
- Apprenant du CAFOC
- Parents d'apprentis

2

Idéation et prototypage

Mars à Avril 2024

## Objectif

Imaginer de nouveaux outils, de nouveaux formats

3

Tests

Avril à mai 2024

## Objectif

Confronter les prototypes aux parties prenantes

### Personnels associés

#### Chantier 1 : Création d'une présentation du socle commun du GIP FCIP de Lille

- Secrétaire Général adjoint de l'académie de Lille
- Président du GRETA Grand Hainaut
- Inspecteur de l'Education Nationale - Directeur de l'IFRAAS
- Cheffe d'établissement LP Mongy et directrice d'UFA

#### Chantier 2 : Création d'une plateforme de messages

- Responsable du bureau des entreprises
- Administrateur d'applications et de base de données, cellule contrat apprentissage
- Chargée de développement, animation et coordination, DAVA
- Cheffe de service du SAPIAQ
- Assistante de direction, secrétariat général
- Assistante UFA

#### Chantier 3 : Remplacement de GIP FCIP de Lille par un autre nom

- Président du GRETA Grand Hainaut
- Chef du département communication
- Secrétaire Général adjoint - directeur des affaires financières
- Directeur Délégué aux Formations Professionnelles et Technologiques au LP Mongy
- Responsable du bureau des entreprises du LP Mongy

#### Chantier 4 : Formalisation de l'offre de services à partir des 4 missions du GIP FCIP de Lille

- Formateur LHIL
- Directeur adjoint du GIP FCIP de Lille
- Cheffe du département appels d'offres et suivi des marchés
- Administrateur d'applications et base de données, cellule contrat apprentissage
- Cheffe du service qualité
- Coordinateur administratif adjoint, cellule digitale
- Délégué pédagogique filières et innovation
- Cheffe de service du SAPIAQ

#### Chantier 5 : Création de l'image corporate du GIP FCIP de Lille

- Secrétaire Général en charge de la prospective et des moyens - Chef du département gestion des personnels
- Directrice des Ressources Humaines du GIP FCIP de Lille
- Cheffe du service des recettes
- Responsable du pôle comptable - mandataire de l'agent comptable
- Responsable du service des systèmes d'information
- Cheffe du département appui juridique
- Cheffe d'établissement LP Mongy et directrice d'UFA

4

Itération

Mai 2024

## Objectif

Améliorer les prototypes avant le rendu du livrable final



# Points clés de la phase d'exploration

## Les enjeux pour le GIP FCIP de Lille d'ici à 2027

- 1 Accompagner la politique de la Rectrice de l'académie de Lille
- 2 Améliorer sa notoriété
- 3 Être véritablement identifié par l'ensemble des acteurs
- 4 Gagner en lisibilité en fonction des interlocuteurs
- 5 Affirmer une volonté d'opérationnalité agile et flexible dans l'écosystème territorial, politique et financier de la formation

## Préconisations à partir des mots clés testés qualifiant le GIP FCIP de Lille

### Identité du GIP FCIP de Lille

#### Le GIP FCIP de Lille c'est ...

**Option 1**  
Une agence académique

**Option 2**  
Une structure

**Option 3**  
Un service de l'Éducation nationale

#### Ses valeurs

**Confiance** : dans les formations et prestations proposées,

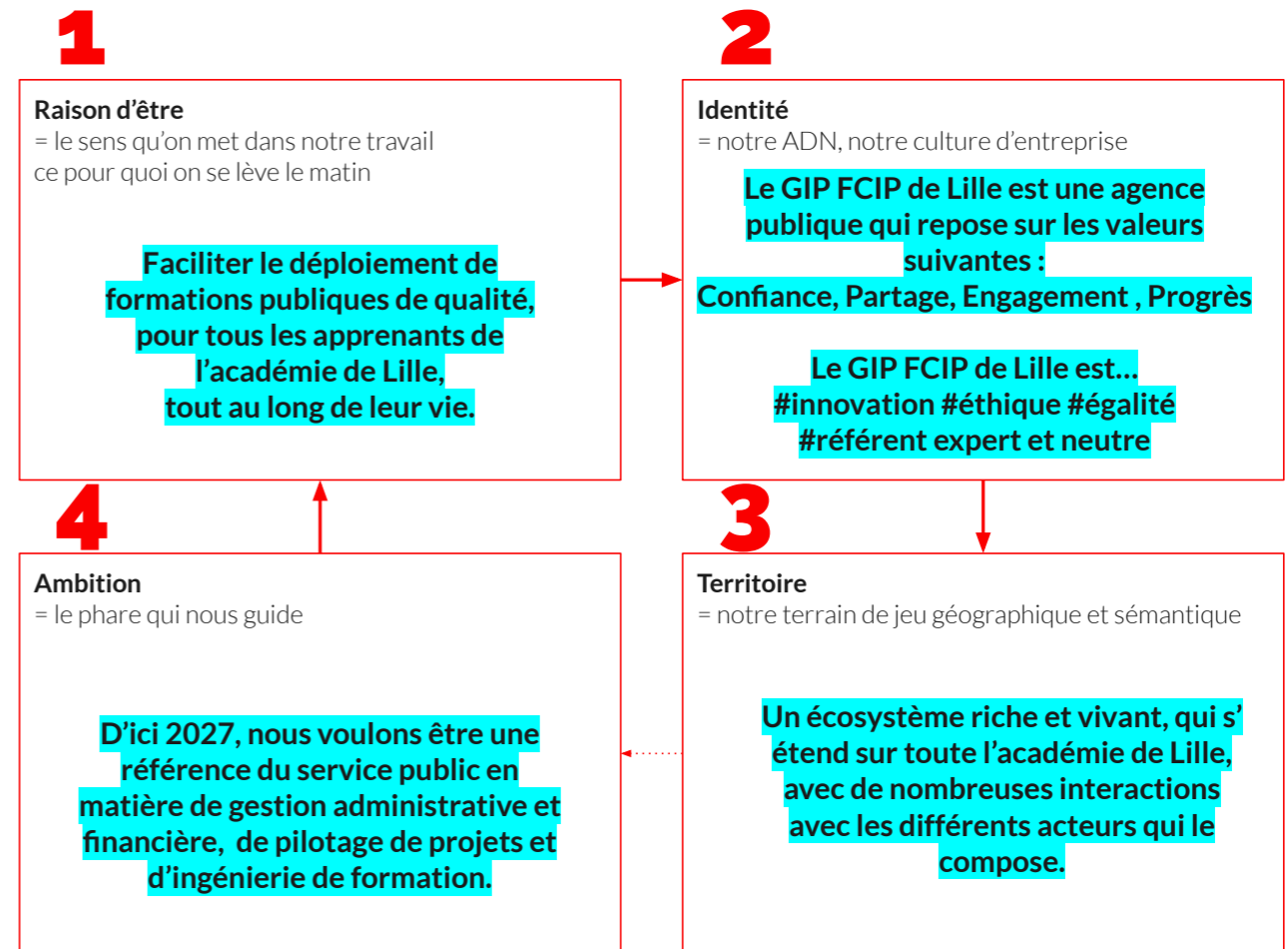
**Partage/ Engagement** : accompagnement des parties prenantes (UFA, usagers, autorités de tutelle, agents)

**Progrès** : amélioration continue, professionnalisation et accompagnement des agents

#### Ses qualificatifs

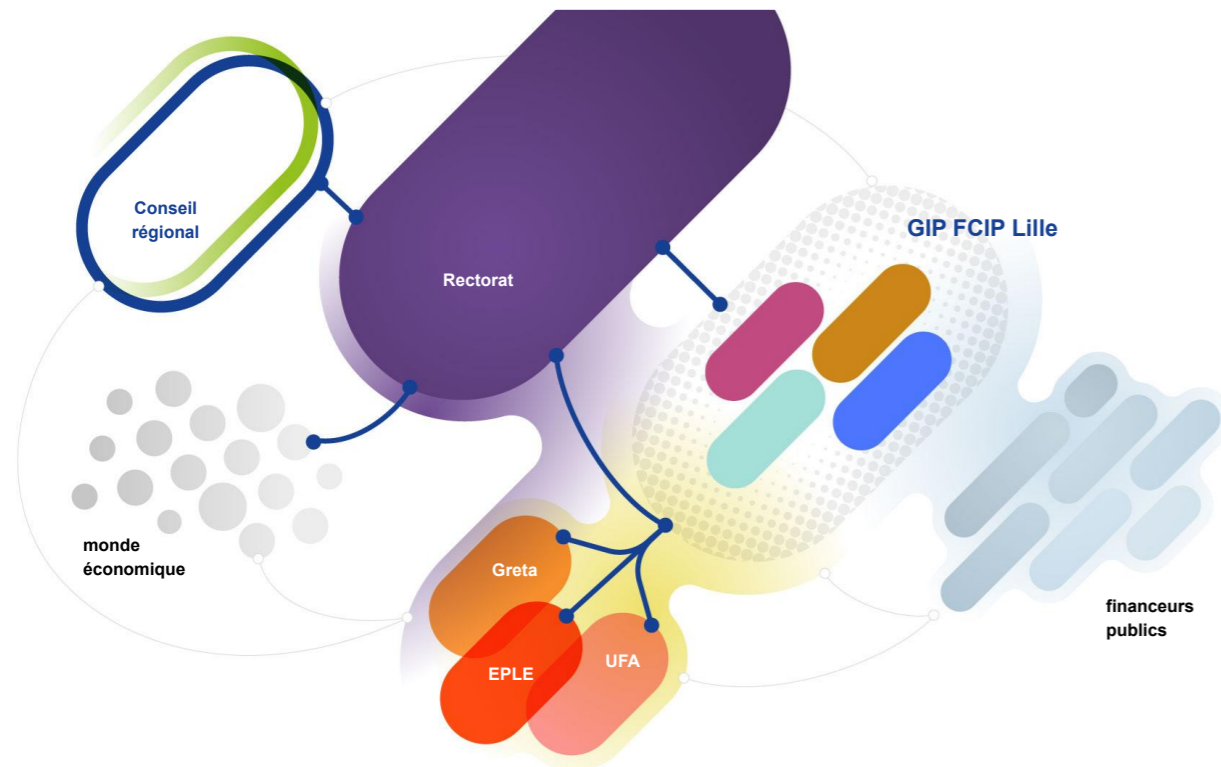
Innovation  
Éthique  
Égalité  
Réfèrent expert et neutre

# Socle et ambition du GIP FCIP de Lille d'ici 2027



# Le positionnement du GIP FCIP de Lille au regard de son offre de service

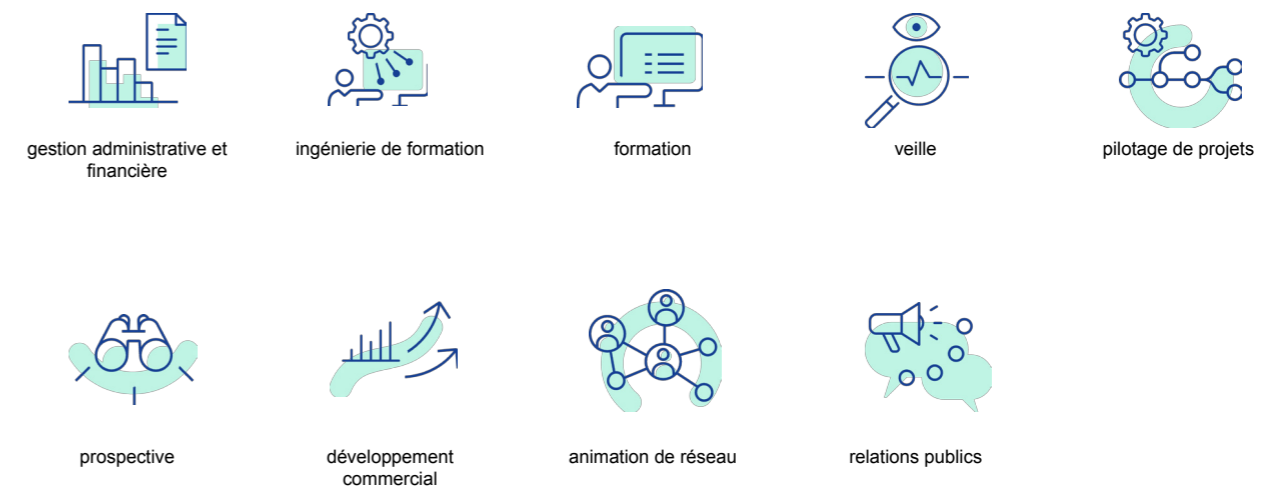
Notre écosystème au service des apprenants, bénéficiaires de nos actions



Nos missions et champs d'actions



Les champs d'action du GIP FCIP de Lille



# Cartographie des métiers



## Management Pilotage & Contrôle

- Cadre Dirigeant
- Cadre de Direction



## Soutien au développement

- Chargé(e) de développement
- Chargé(e) de veille et gestion de l'information et d'études



## Logistique, technique et services

- Technicien(ne)
- Agent d'accueil, de logistique, technique et service



## Affaires Juridiques

- Chef(fe) de service
- Juriste
- Acheteur(euse) Public



## Communication Edition

- Chef(fe) de Département
- Adjoint(e) au chef(fe) de Département
- Chef(fe) de projet
- Chargé(e) de projet
- Graphiste / Maquettiste/Web-designer



## Système et réseaux d'information et de communication

- Chef(fe) de Service
- Administrateur(trice) de systèmes d'informations
- Technicien(ne) informatique



## Ressources Humaines

- Chef(fe) de Département
- Chef(fe) de Service
- Chargé(e) de mission
- Chargé(e) de coordination
- Chargé(e) de suivi
- Assistant(e) administratif(ve) paie



## Administration Générale

- Conseiller(ère) expert
- Chef(fe) de Service
- Adjoint(e) au chef(fe) de Service
- Chargé(e) de projet
- Chargé(e) de suivi
- Assistant(e) administratif(ve)



## Gestion Budgétaire Financière et Comptable

- Chef(fe) de Département
- Chef(fe) de Service
- Adjoint(e) au chef(fe) de Service
- Chargé(e) de coordination
- Chargé(e) de suivi
- Contrôleur(euse) de gestion
- Assistant(e) de gestion et de comptabilité



## Education & Formation

- Assistant(e) de service social
- Chef(fe) de Département
- Référent(e) Handicap
- Adjoint(e) au chef(fe) de Département
- Formateur(trice)
- Adjoint(e) d'éducation en UFA
- Coordonnateur(trice) pédagogique
- Délégué(e) pédagogique
- Developpeur(euse) pédagogique
- Responsable du bureau des entreprises
- Chef(fe) de projet
- Concepteur(trice) de ressources pédagogiques
- Chargé(e) de projet
- Conseiller(ère)

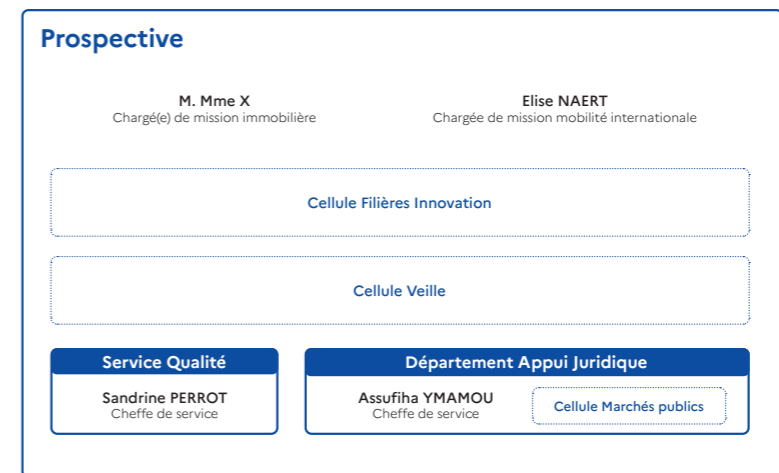
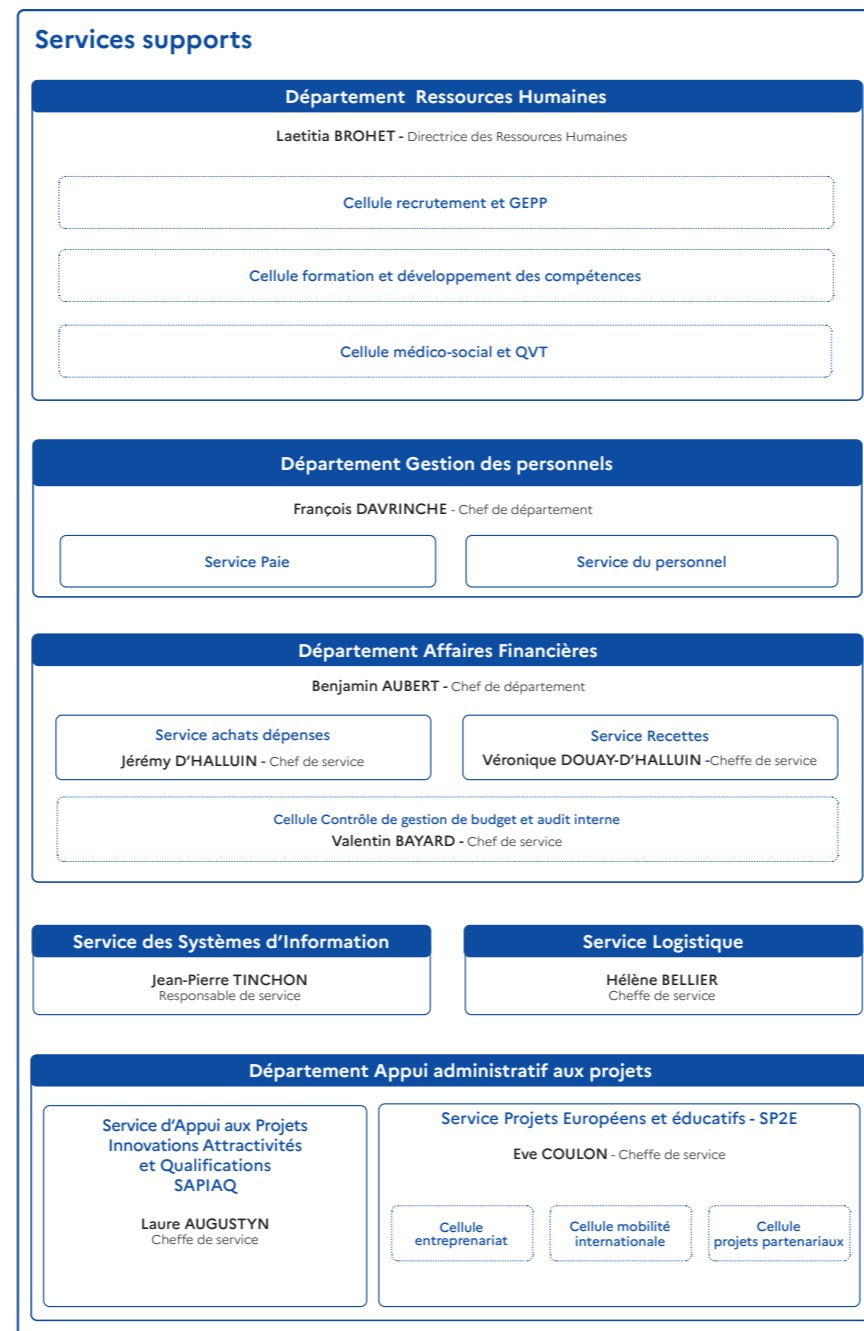
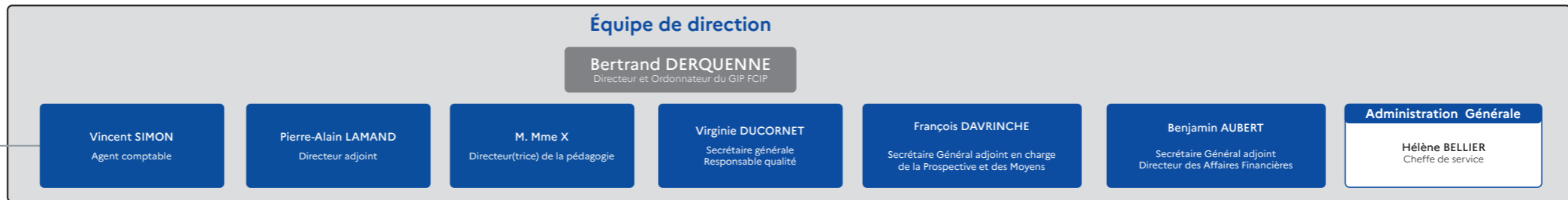


# Organigramme



Organigramme

Date : 04.09.2024  
Indice : J  
GRHDI003



# Pôles et services

## **Pôle d'appui au développement**

- > Département Appels d'Offre et Suivi des Marchés
- > Département Déploiement et Conseil
- > Département Communication HDF
- > Département innovation et digitalisation

## **Pôle services supports**

- > Service Administration Générale
- > Département Ressources Humaines
- > Service Qualité
- > Département Gestion des personnels
- > Département Appui juridique
- > Service des Systèmes d'Information
- > Service Logistique
- > Département des affaires financières
- > Département Appui administratif aux projets
- > Agence comptable

## **Pôle services marchands**

- > Département Apprentissage
- > Dispositif Académique de Bilan Mobilité
- > Dispositif Académique de Validation des Acquis

# Pôle d'appui au développement

Bertrand DERQUENNE - Directeur

Pierre-Alain LAMAND - Directeur adjoint

Virginie DUCORNET - Secrétaire Générale

## DAOSM - Département Appel d'Offres et Suivi des Marchés



**Véronique CHEVALIER**

Chargée de développement, animation et coordination, en charge du service

### > Veille

- Veille et analyse des marchés départementaux, régionaux, nationaux

### > Conception

- Animation, coordination et organisation de la réponse aux appels d'offres à l'échelle Hauts-de-France voire plus permettant une réponse homogène
- Rationalisation et capitalisation des outils et des réponses en lien avec des délais de réponse contraints

### > Réalisation

- Suivi de la mise en œuvre et de l'exécution des marchés en conformité avec les cahiers des charges et les exigences qualité des commanditaires
- Interlocuteur unique des commanditaires

### > Evaluation

- Evaluation des rejets
- Evaluation des marchés

Ces prestations concernent le réseau des GRETA Hauts-de-France, le Centre de Formation pour Apprentis, le CAFOC, le DAVA... Ce département travaille aussi en partenariat avec des organismes externes de formation.

## Département Déploiement et Conseil



**Catherine HESPEL**  
Cheffe de service

L'objectif du Département Déploiement et Conseil est de travailler pour et avec les EPLE.

Ses missions :

- Accompagnement au quotidien des établissements
- Conseil dans le déploiement en lien avec la transformation économique, énergétique, écologique, numérique de la France

### Cellule Attractivité

- Appui des EPLE dans l'opérationnalité des projets de développement
- Attractivité des nouveaux métiers

### Cellule Formation professionnelle

L'organisation géographique se décline par bassin d'éducation et de formation.

- Accompagnement et assistance aux UFA
- Collaboration avec les GRETA
- Contribution à l'attractivité de la formation professionnelle
- Travail en réseau.



## Département Communication HDF



**Marius ROUSSEAU** - Chef de département

Le département communication a pour mission d'accompagner le GIP FCIP de Lille et ses membres dans la définition et la mise en œuvre de leur stratégie de communication.

Il se place en tant que prestataire de services pour l'ensemble des services du GIP FCIP de Lille, du réseau des GRETA Hauts-de-france et les services académiques. Son activité peut également s'étendre sur un périmètre de région académique.

## Département innovation et digitalisation



**Hélène DESRESMEAUX** - Cheffe de projet digital

Au sein de la FOAD, nous assurons la formation des acteurs du réseau, la mise à disposition et le suivi technique à des outils et ressources de formation à distance.

Le département participe spécifiquement à l'élaboration de production de ressources pédagogiques avec la collaboration d'auteurs spécialisés.

Nous facilitons l'accès à des formations en ligne de qualité, offrant un accompagnement personnalisé et une expertise technique pointue.

Engagés dans l'innovation pédagogique, nous œuvrons pour une expérience d'apprentissage interactive et enrichissante pour les apprenants du réseau de la formation professionnelle.

## Pôle services supports

### Service Administration Générale



**Hélène BELLIER** - Cheffe de service

Ce service a pour mission d'assurer le secrétariat de direction, la coordination et la gestion administrative concourant au fonctionnement de la structure, l'organisation des instances, la logistique et la maintenance liées aux locaux ainsi que l'accueil physique et téléphonique.

### Département Ressources Humaines



**Laetitia BROHET** - Directrice des Ressources Humaines

Le GIP FCIP de Lille est composé de plus de 400 agents dont près de 130 au siège et près de 290 dans les établissements scolaires, les lycées professionnels et technologiques majoritairement.

La cartographie des emplois du GIP FCIP de Lille fait apparaître 10 familles professionnelles et 50 emplois types.

Avec près de 80% de contractuels, la Direction des ressources humaines mène une action forte visant à la fidélisation des agents.

Au regard des objectifs stratégiques du GIP FCIP de Lille et dans le cadre du plan d'actions de la gestion prévisionnelle des ressources humaines (gestion des emplois et des compétences, recrutements, formation, mobilité, rémunération, action sociale, QVT, ...), le Département :

- > Accompagne les services dans la mise en œuvre du plan de gestion prévisionnelle des ressources humaines (actualisation régulière de la cartographie des emplois, recrutements, promotions, formation)
- > Définit le plan annuel de développement des compétences du GIP FCIP de Lille et participe aux travaux du PDC de Région académique proposé également aux agents du GIP FCIP de Lille
- > Définit et pilote une politique d'action sociale autour de thèmes clés tels que l'environnement, l'égalité Homme/Femme, le handicap, la lutte contre les discriminations...
- > Anime le dialogue social et les instances représentatives et élabore le bilan social.

Le Département Ressources Humaines travaille en étroite collaboration avec le Département Gestion des personnels.

## Service **Qualité**



**Sandrine PERROT** - Cheffe de service

La Secrétaire Générale a la responsabilité du management de l'organisation du SMQ<sup>(1)</sup>. Elle s'appuie pour ce faire sur un service qualité constituée de 3 personnes :

- Une cheffe de service : elle met en place et anime la politique qualité liée au projet stratégique du groupement. Elle est l'interlocutrice des différentes autorités de certification.
- Deux chargée de projet qualité assurent le suivi des actions définies dans le respect des exigences liées aux référentiels qualité en vigueur et dans le déploiement de la politique qualité.

A ce titre le service qualité est responsable de:

- > La gestion de la base documentaire
- > La mesure de la performance des processus
- > La gestion des dysfonctionnements et réclamations
- > La mesure de la satisfaction
- > La gestion des audits internes
- > La sensibilisation et accompagnement des agents dans la démarche qualité

(1) Elle est identifiée "Responsable qualité pour le groupement"

## Département **Gestion des personnels**



**François DAVRINCHE** - Chef de département

**Le Département est composé de 2 services : service paie et service du personnel.**

Les rémunérations de plus de 400 agents et 1 500 vacataires sont assurées mensuellement.

Le DGP met en œuvre l'ensemble des procédures de gestion administrative, contractuels et juridique du personnel. A ce titre, il gère :

- > Les procédures de gestion administrative individuelle pour les actes de GRH,
- > Le suivi réglementaire et technique des opérations liées à la paie,
- > Le pilotage et suivi de l'élaboration des contrats de travail, (contrats, mouvements de personnel, remplacements et gestion administrative du temps de travail).

Le DGP est étroitement associé à l'analyse des besoins en personnels, à leur répartition en lien avec le DAF et à l'attribution des moyens en lien avec la DRH dans le cadre de la GPEC.

La DRH et le DPG contribuent au Système de Management de la Qualité (SMQ-EDUFORM), notamment dans le cadre de la responsabilité sociétale des organisations (RSO).

## Département **Appui Juridique**



**Assufiha YMAMOU** - Cheffe de service

Le Département d'Appui Juridique a pour objectif d'apporter l'expertise nécessaire aux demandes et projets de l'équipe de Direction, mais aussi de répondre aux besoins de conseils et d'analyses juridiques des services du GIP FCIP de Lille.

Cet appui juridique pourra se traduire par la production de documents ressources ou documents types, par l'accompagnement dans la rédaction de documents à forts enjeux ou encore par l'étude de situations particulières, selon les besoins qui seront identifiés.

## Service **des Systèmes d'Information**



**Jean-Pierre TINCHON** - Chef de service

- > Gérer le parc informatique,
- > Développer et administrer le réseau informatique et proposer des services facilitant le quotidien des utilisateurs,
- > Contribuer aux objectifs stratégiques du GIP FCIP de Lille en apportant un soutien technique et en contribuant à l'administration des moyens informatiques et au développement du système d'information,
- > Effectuer l'assistance et la maîtrise d'ouvrages pour les projets du GIP FCIP de Lille.

## Service **Logistique**



**Hélène BELLIER** - Cheffe de service

Ses missions sont les suivantes :

- > Assurer l'accueil, la sécurisation et la sûreté du site afin de garantir aux agents du siège les meilleures conditions d'exercice de leurs missions,
- > Assurer aux usagers un accueil et une orientation vers les services compétents.

## Département **Affaires Financières**

Benjamin AUBERT - Secrétaire Général adjoint en charge des Finances



### Service **Achats Dépenses**

**Jérémy D'HALLUIN** - Chef de service

**Ses missions :**

- > Contribuer à la définition et à l'exécution de la politique d'achats de l'établissement
- > Piloter et suivre les processus de dépenses

**Quelques chiffres du budget initial 2024 :**

Fonctionnement : **39,1 M€** (29,4 M€ CFA + 9,7 M€ GIP)

Investissement : **2,8 M€** (1,6 M€ CFA + 1,2 M€ GIP)

En 2023 :

- > 3 4115 engagements juridiques (EJ) (252 CFA et 3 163 GIP)
- > 3 197 Services faits (SF) (347 CFA et 2850 GIP)
- > 6 519 Demandes de paiement (DP) (1 933 CFA et 4 586 GIP)
- > 783 Demandes de versement (DV) (CFA aides au permis)



### Service **Recettes**

**Véronique DOUAY-D'HALLUIN** - Cheffe de service

**Ses missions :**

- > Contribuer à la définition et à l'exécution de la politique des recettes des services marchands (apprentissage, DAVA, CAFOC, frais de gestion de l'appel d'offre)
- > Piloter et suivre les processus de recettes

**Plusieurs typologies de recettes :**

- > Prestations de services
- > Subventions
- > Frais de gestion

**Quelques chiffres du budget initial 2024 :**

Recettes : **83,2 M€** (63,7 M€ CFA + 19,5 M€ GIP)

En 2023 :

- > 25 650 Titres de recettes (TIT) (25 157 CFA et 493 GIP)



### Cellule **contrôle de gestion de budget et audit interne**

**Valentin BAYARD** – Chef de service

Un enjeu organisationnel : le suivi par natures et destinations permet de piloter l'activité, anticiper les risques et prendre des décisions stratégiques

**Ses missions :**

- > Préparation du budget et de la comptabilité analytique
- > Mise en place de tableaux de suivi budgétaire et de pilotage de l'activité
- > Analyse financière et calcul de coût de revient

## Département **Appui administratif aux projets**

### SP2E - Service Projets Européens et Educatifs



**Eve COULON** - Cheffe de service

Le portage du GIP FCIP de Lille facilite la mobilisation de financements divers (dont européens) sur les axes stratégiques de l'action de l'Education nationale.

#### Cellule **entrepreneuriat**

- > **IDEE** (Innovons Développons l'Esprit d'Entreprendre) : pour développer des compétences entrepreneuriales.

#### Cellule **projets partenariaux**

- > **Mentorat** : pour accompagner sur plusieurs mois un jeune par un mentor plus âgé (1 jeune 1 solution).
- > **Obligation de formation 16-18 ans** : pour faciliter le retour en formation sur les places vacantes ou l'insertion vers un métier en tension pour les jeunes décrocheurs.

#### Cellule **mobilité internationale**

- > **Erasmus +** : pour donner aux personnels, aux étudiants, aux stagiaires et aux jeunes de moins de 30 ans, avec ou sans diplôme, la possibilité de séjourner à l'étranger pour renforcer leurs compétences et accroître leur employabilité.



## SAPIAQ - Service d'Appui aux Projets Innovations Attractivités et Qualifications



Laure AUGUSTYN - Cheffe de service

Service spécifiquement dédié au suivi administratif et financier des projets déposés dans le cadre du plan de relance et du programme France 2030, le SAPIAQ accompagne le pilote afin de garantir la réussite du projet conformément aux objectifs fixés.

Interlocuteur privilégié du financeur, son travail de préparation des conventionnements, de suivi des flux financiers, de collecte des pièces justificatives des dépenses et d'alerte des partenaires, en fait un maillon indispensable de la sécurisation juridique et financière du projet, tout au long de sa vie.

## Agence Comptable



Vincent SIMON  
Agent comptable



Nathalie LAPORTE-BOLLE  
Responsable du pôle comptable  
Mandataire de l'agent comptable

### Cadre général des missions

L'agent comptable a une place particulière au sein du GIP FCIP de Lille. Sa mission est double : il a en charge, selon les règles de la comptabilité publique, de contrôler les actes de gestion de l'ordonnateur pour en vérifier la légalité externe ; il a une mission de conseil, d'expertise et d'alerte auprès de l'Ordonnateur dans le pilotage financier et comptable du GIP FCIP de Lille. L'agent comptable exerce en adjonction de service d'un autre poste, il est secondé dans ses missions par une mandataire, Nathalie BOLLE, responsable du pôle comptable.

Depuis le 01 janvier 2023, date de mise en œuvre de la loi sur la responsabilité des Gestionnaires Publics, qui met fin à la responsabilité pécuniaire des agents comptables, la responsabilité, en cas de trouble de gestion, est recherchée tant chez l'agent comptable que chez l'ordonnateur.

### L'activité comptable au sein du GIP FCIP de Lille

L'agence comptable contrôle toutes les dépenses et recettes du budget principal, du budget annexe et les opérations pour comptes de tiers dans le cadre de l'activité du département Appel d'Offre et suivi des Marchés. La réforme du 5 septembre 2018 « liberté de choisir son avenir professionnel » a considérablement accrue le nombre d'apprentis et le mode de financement de cette voie de formation. Cette activité, complètement subventionnée jusqu'alors, est devenue une activité commerciale. Le travail de contrôle, de prise en charge et recouvrement s'en est trouvé extrêmement alourdi.

## Pôle services marchands

### Département Apprentissage - CFA académique de Lille



Amélie BEN TARA  
Chargée de développement, animation et coordination,  
en charge du service

La Cellule Contrat (qui vérifie et enregistre les contrats d'apprentissage dans la base apprentis) le PSIOVA (Pôle Suivi Insertion et Observation de la Vie des Apprentis), l'Assistante de service social, la référente Handicap, les Assistants administratifs, constituent le département apprentissage. Ces équipes travaillent en synergie pour atteindre le même objectif : accompagner UFA, apprentis, et entreprises au siège du GIP vers la réussite dans cette aventure exigeante qu'est l'apprentissage.

Le département apprentissage travaille en collaboration quotidiennement avec les autres services du GIP FCIP de Lille et accompagne les UFA et leurs personnels (assistants administratifs, formateurs(trices), chargées de l'animation éducative et adjoints d'éducation) dans le déploiement des formations en apprentissage et les projets liés.

### DABM - Dispositif Académique de Bilan Mobilité



Stéphanie DUPONT  
Chargée de développement, animation et coordination

Le DABM développe avec le réseau des GRETA de l'académie de Lille une offre de prestations d'accompagnement à la mobilité, à la reconversion professionnelle et au retour ou maintien dans l'emploi. Les prestations d'accompagnement Bilan et Orientation sont individualisées et sur mesure.

Le DABM propose également des prestations de conseil/diagnostic à destination des acteurs des organisations (Management, RH) afin d'accompagner les individus et les entreprises dans leur transition professionnelle. Nos prestations s'adaptent à tous les publics, tous les secteurs, tous les types d'organisation et à toutes les tailles d'entreprises.

**Le + :** Notre réseau nous permet de proposer des prestations complémentaires comme des formations, la Validation des Acquis de l'Expérience (VAE), la formation de tuteur, formation de formateurs (**Afest**).

# Fiches pratiques

## DAVA - Dispositif Académique de Validation des Acquis



**Béatrice ROLAND**

Chargée de développement, animation et coordination,  
en charge du service

Deuxième académie de France en termes d'activité, le DAVA de Lille, placé sous la responsabilité de la Rectrice, est en charge de la mise en œuvre de la Validation des Acquis de l'Expérience (VAE)\*.

Il coordonne les 6 centres et 13 antennes de l'académie de Lille. Les Conseillers en VAE, qui réalisent des études personnalisées et instruisent la recevabilité des demandes, accueillent plus de 4500 usagers par an, auprès des 29 autres DAVA référencés sur un site national dédié : [vae.education.gouv.fr](http://vae.education.gouv.fr)

### Les missions

- > **Informier, promouvoir et communiquer** autour des bénéfices de la Validation des Acquis de l'Expérience auprès de toutes personnes concernées : candidats, entreprises, acteurs de la formation, organismes financeurs, ...
- > **Réaliser des études personnalisées et instruire la recevabilité des demandes de VAE**
- > **Accompagner** les candidats tout au long du parcours et en post jury
- > **Organiser des jurys** pour des certifications spécifiques du numérique
- > **Être un interlocuteur unique et coordonner** les accords-cadres nationaux auprès des entreprises (VAE collectives)
- > **Gérer les demandes d'habilitation au Contrôle en Cours de Formation (CCF)**
- > **Traiter et suivre les demandes de positionnement à caractère réglementaire**
- > **Suivre les conventions et reversements des fonds aux centres d'exams du DCL** (diplôme de Compétence en Langue)
- > **Participer à des projets expérimentaux** : Expérience sans frontières, REVA

\* Cette démarche permet de transformer son expérience en diplôme, sans reprise d'études, 1 an d'expérience en lien avec la certification visée suffit.

|  |    |
|--|----|
| 14 missions du CFA académique .....  | 36 |
| Demandes de vacances .....   | 38 |
| Autorisations de cumul.....  | 39 |
| Demandes de vacances École Ouverte.....                                    | 40 |
| Modalités de demande d'ouverture<br>d'une formation en apprentissage ..... | 41 |
| Carte des UFA du CFA académique de Lille .....                             | 44 |
| Calendrier dates de paies .....  | 46 |
| Erasmus + .....  | 48 |
| Le mentorat .....  | 50 |
| Appels à Manifestation d'Intérêt et Appels à Projet.....                   | 52 |
| Demande de réservation de bus<br>AMI-CMA et AAP portés par le SAPIAQ ..... | 54 |

# Missions du CFA académique de Lille

prévues par l'article L.6231-2 du code du travail de la formation professionnelle

01

Accompagner les personnes souhaitant se former par la voie de l'apprentissage en développant leurs connaissances et compétences

Faciliter l'intégration professionnelle des apprentis, en cohérence avec leur projet

Accompagner les personnes en situation de handicap souhaitant intégrer une formation en apprentissage

02

Appuyer et accompagner les postulants à l'apprentissage dans leur recherche d'un employeur

03

Assurer une cohérence entre la formation dispensée en établissement et celle dispensée au sein de l'entreprise

04

Informers, dès le début de la formation, les apprentis de leurs droits et devoirs en tant qu'apprentis et en tant que salariés

05

Permettre aux apprentis en rupture de contrat la poursuite de leur formation pendant six mois tout en les accompagnant dans la recherche d'un nouvel employeur

06

Accompagner les apprentis pour prévenir ou résoudre les difficultés d'ordre social et matériel susceptibles de mettre en péril le déroulement du contrat d'apprentissage

07

Favoriser l'égalité entre les femmes et les hommes et prévenir le harcèlement sexuel au travail

08

Encourager la mixité des métiers et l'égalité professionnelle entre les femmes et les hommes en organisant des actions d'information sur ces sujets à destination des apprentis

09

Favoriser la diversité, l'égalité des chances et la lutte contre toutes formes de discriminations

10

Encourager la mobilité nationale et internationale

11

Suivre et accompagner les apprentis lorsque les formations sont dispensées en distanciel

12

Évaluer les compétences acquises par les apprentis

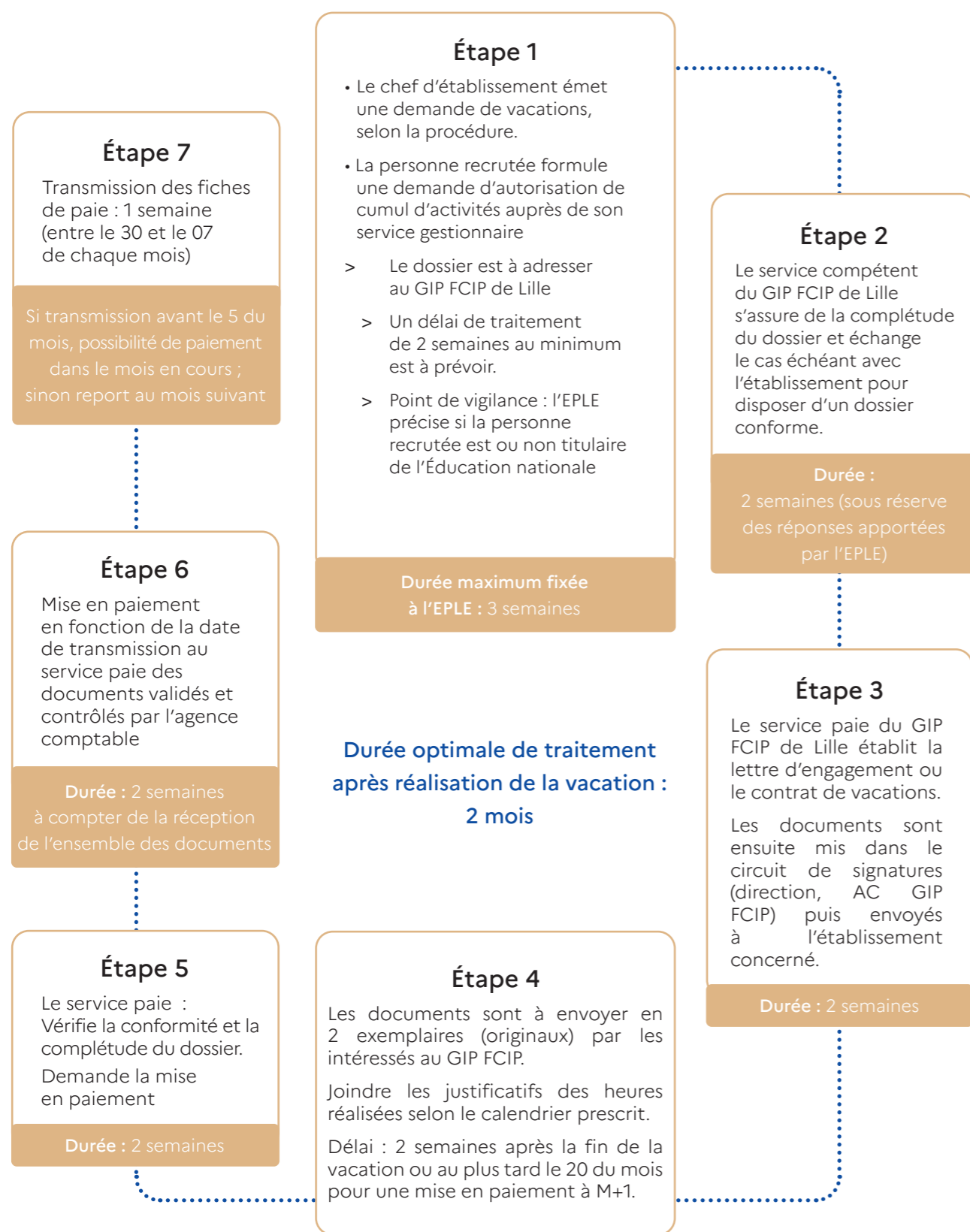
13

Accompagner dans la définition d'un projet de poursuite de formation les jeunes ayant interrompu leur formation en apprentissage ou ayant échoué à l'obtention du diplôme préparé

14

Accompagner les apprentis dans leurs démarches d'accès aux aides

# Demandes de vacances



S'agissant des UFA, un applicatif de saisie des vacances enseignantes et administratives, nommé GIP SIH, est déployé au 01/09/2022.

# Autorisations de cumul

Liste des services compétents par catégorie de personnel

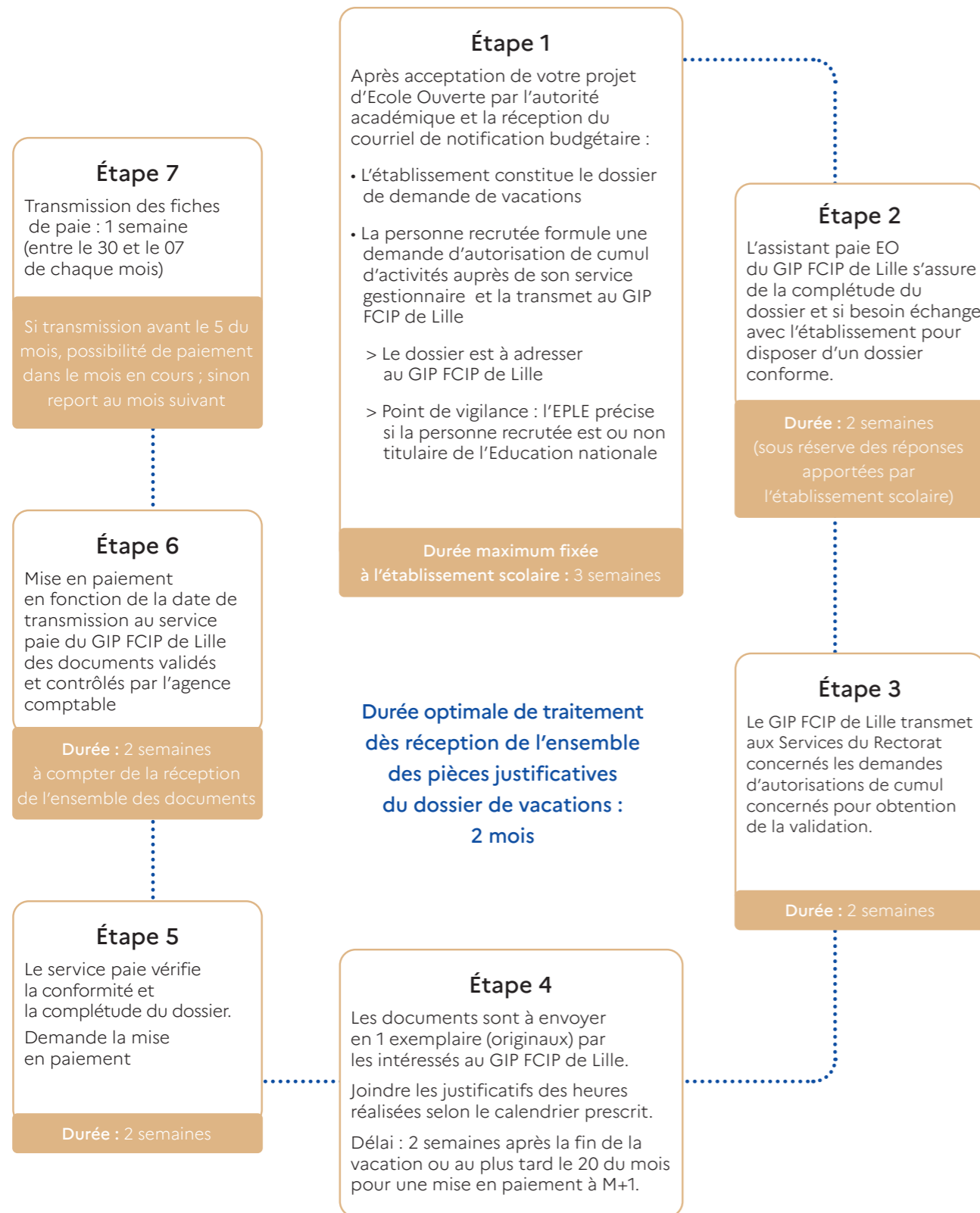
| Personnels concernés                   | Demandes à adresser à                     | Adresse messagerie                      |
|--|---|---|
| Personnels administratifs              |   |   |
| Infirmiers                             | DEPA                                      | ce.depa@ac-lille.fr                     |
| Assistants sociaux                     |   |   |
| CPE                                    |   |   |
| DDFPT                                  |   |   |
| Professeurs titulaires ou contractuels | DPE                                       | dpe-cumul@ac-lille.fr                   |
| Psy EN                                 |   |   |
| AED                                    | EPLE mutualisateur                        |   |
| AESH                                   | DSDEN 62                                  | dsden62.aesh@ac-lille.fr                |
| Contrats PEC                           | DSDEN 62                                  | dsden62.sagere@ac-lille.fr              |
| Professeurs des écoles                 | DSDEN 59                                  | dsden59.dpep-bgm@ac-lille.fr            |
| Professeurs enseignement privé         | DEP                                       | ce.depseconddegré1@ac-lille.fr          |
| ATTEE                                  | Conseil régional ou Conseil départemental | Variable selon les personnels concernés |
| Demandeurs d'emploi                    |   |   |
| Etudiants                              |   |   |
| Retraités                              | Pas de DAC                                |   |
| Bénévoles                              |   |   |



À partir de la rentrée scolaire 2023/2024, les autorisations de cumul concernant le DPE seront à saisir sur l'application e-colibris.



# Demandes de vacances Ecole Ouverte



# Modalités de demande d'ouverture d'une formation en apprentissage

Au-delà des demandes transmises dans le cadre de la gestion de la carte des formations, il est possible que votre établissement ait travaillé sur de nouveaux projets d'ouvertures de formation en apprentissage en lien notamment avec les corps d'inspection, les CFA académiques ou le GRETA de votre territoire.

Afin de vous accompagner et d'engager au plus tôt un travail d'évaluation de ces initiatives, il vous est demandé de nous faire part de ces différents projets et de leur état d'avancement, en complétant le formulaire ci-joint (p.33).

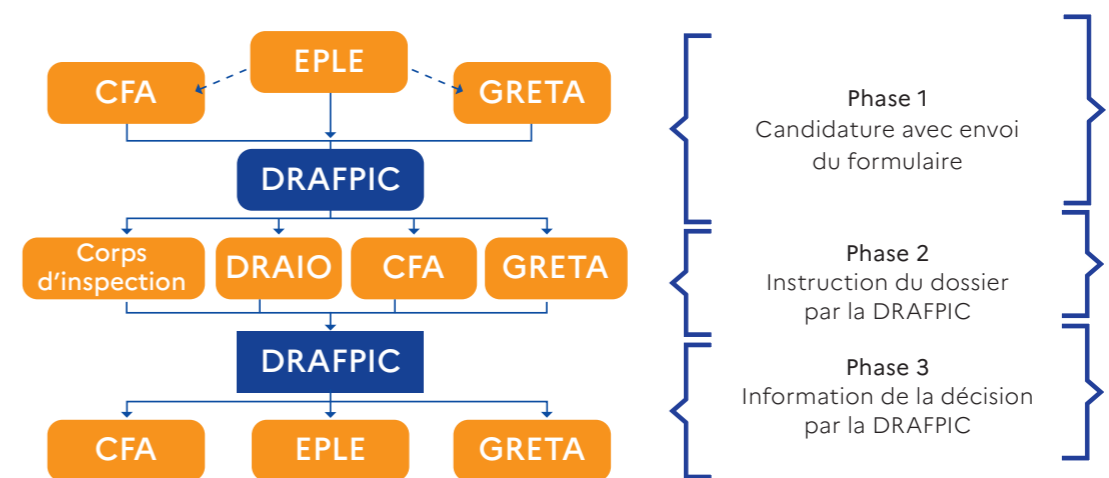
- > Les demandes d'ouvertures en apprentissage, qu'elles soient formulées par un EPLE, un CFA ou un GRETA sont à adresser à la DRAFPIC.
- > L'envoi des demandes se fera par l'envoi du formulaire adressé à la DRAFPIC : [drafpic@region-academie-hauts-de-france.fr](mailto:drafpic@region-academie-hauts-de-france.fr)

Les EPLE adresseront leur demande simultanément en copie au CFA ou au GRETA porteur de la formation.

- > CFA académique de Lille : [pierre-ala.lamand@ac-lille.fr](mailto:pierre-ala.lamand@ac-lille.fr)
- > CFA académique d'Amiens : [cf3a@ac-amiens.fr](mailto:cf3a@ac-amiens.fr)
- > GRETA de votre territoire

Dès réception des demandes, la DRAFPIC se chargera de la phase d'instruction des projets et prendra l'avis des corps d'inspection, de la DRAIO, des CFA et des GRETA.

A la suite de cette phase, la DRAFPIC effectuera le retour d'avis à l'EPLÉ demandeur avec en copie simultanée les CFA académiques et les GRETA concernés.



## FORMULAIRE DE DECLARATION D'INTENTION ET DE DEMANDE D'OUVERTURE D'UNE FORMATION EN APPRENTISSAGE

Date de la demande :

| IDENTIFICATION DE L'ETABLISSEMENT     |  |
|---------------------------------------|--|
| <b>Nom de l'établissement :</b>       | <b>UAI – RNE :</b>                                     |
| <b>Commune :</b>                      | <b>Bassin d'éducation :</b> Sélectionner dans la liste |
| <b>UFA ou GRETA de rattachement :</b> |  |

| DESCRIPTION DU PROJET ENVISAGE  |
|---|
| <b>Quels est le niveau de la formation envisagée ?</b> Sélectionner dans la liste<br><b>Code du diplôme :</b><br><b>Diplôme ou titre professionnel :</b> (CAP – BAC PRO – BTS, etc.)<br><b>Spécialité :</b> (intitulé exact du diplôme)<br><b>Année de formation concernée par l'apprentissage :</b> (1 <sup>ère</sup> année, seconde, terminale, etc.)<br><b>Cette formation existe-t-elle déjà en formation initiale sous statut scolaire dans votre établissement ?</b><br><div style="text-align: right;"> <input type="checkbox"/> Oui<br/> <input type="checkbox"/> Non         </div>    |
| <b>Comment envisagez-vous d'organiser cette formation ?</b><br><input type="checkbox"/> En groupe autonome. Veuillez indiquer la taille optimale du groupe :<br><input type="checkbox"/> En mixité de parcours (par exemple, 1 an sous statut scolaire + 1 an en apprentissage)<br><input type="checkbox"/> En mixité de publics<br><div style="margin-left: 20px;"> <input type="radio"/> Apprentis intégrés dans un groupe existant de stagiaires de la formation continue<br/> <input type="radio"/> Apprentis intégrés dans un groupe existant d'élèves sous statut scolaire         </div> |
| <b>Quelle est la durée du parcours proposé aux apprentis ?</b><br>Nombre de mois : (NB : durée d'un contrat d'apprentissage : minimum 6 mois- maximum 36 mois)  |
| <b>Votre établissement est-il déjà équipé du ou des plateaux techniques en capacité d'accueillir cette formation sans investissement ?</b><br><input type="checkbox"/> Oui<br><input type="checkbox"/> Non  |
| <b>Selon vous, les ressources humaines présentes dans l'établissement sont-elles suffisantes ?</b><br><input type="checkbox"/> Oui<br><input type="checkbox"/> Non  |
| <b>L'inspecteur responsable de la filière a-t-il été consulté ?</b><br><input type="checkbox"/> Oui<br><input type="checkbox"/> Non   |
| <b>Le conseil d'administration de votre établissement a-t-il été consulté ?</b><br><input type="checkbox"/> Oui<br><input type="checkbox"/> Non   |

| ELEMENTS DE MOTIVATION ET DE CONTEXTE   |
|---|
| <p style="text-align: center; font-size: small; color: #555;">Merci d'apporter dans cette rubrique, tous les éléments tels que : contexte économique, perspectives d'insertions professionnelles, sollicitations employeurs, demande des élèves, projet de l'équipe éducative, complémentarité par rapport à la carte des formations, origine des publics et démarche de recrutement, expérience vis-à-vis de la formation en apprentissage, etc.</p> |

| PARTIE ADMINISTRATIVE (Réservée à la DRAFPIC)       |              |                 |  |
|---|--------------|-----------------|--|
| <b>Avis du corps d'inspection</b><br>Observations : | <b>Nom :</b> | <b>Prénom :</b> | <b>AVIS :</b><br><input type="checkbox"/> Favorable <input type="checkbox"/> Défavorable |
| <b>Avis de la DRAIO</b><br>Observations :           | <b>Nom :</b> | <b>Prénom :</b> | <b>AVIS :</b><br><input type="checkbox"/> Favorable <input type="checkbox"/> Défavorable |
| <b>Avis du CFA</b><br>Observations :                | <b>Nom :</b> | <b>Prénom :</b> | <b>AVIS :</b><br><input type="checkbox"/> Favorable <input type="checkbox"/> Défavorable |
| <b>Avis du GRETA</b><br>Observations :              | <b>Nom :</b> | <b>Prénom :</b> | <b>AVIS :</b><br><input type="checkbox"/> Favorable <input type="checkbox"/> Défavorable |
| <b>Avis de la DRAFPIC</b><br>Observations :         | <b>Nom :</b> | <b>Prénom :</b> | <b>AVIS :</b><br><input type="checkbox"/> Favorable <input type="checkbox"/> Défavorable |

| DECISION DU RECTEUR  |
|--|
| <input type="checkbox"/> Favorable <span style="margin-left: 200px;"><input type="checkbox"/> Défavorable</span> |

# Carte des Unités de Formation par Apprentissage du CFA académique de Lille



| Bassin          | Ville             | UFA               | RBDE             | Délégué Territorial  |
|-----------------|-------------------|-------------------|------------------|----------------------|
| 1               | La Madeleine      | Valentine Labbé   | Soraya Michaux   | Recrutement en cours |
|                 | Lille             | Gaston Berger     | Vincent Stor     |                      |
|                 |                   | César Baggio      |                  |                      |
|                 |                   | Pasteur           |                  |                      |
|                 |                   | LHIL              | Nadege Duterte   |                      |
| Marcq-en-Barœul | Mongy             | Alexis Acquart    |                  |                      |
| 2               | Armentières       | Gustave Eiffel    | Plaete Virginie  | Marie Fiévé          |
|                 |                   | Ile de Flandre    | Mathilde Maillot |                      |
|                 | La Bassée         | Léopold Boilly    |                  |                      |
|                 | Lomme             | Jean Prouvé       |                  |                      |
| 3               | Genech            | Charlotte Perrand |                  | Xavier Delcloque     |
|                 | Villeneuve-d'Ascq | Dinah Derycke     | Naima Bendaïra   |                      |
| 4               | Roubaix           | Ecole Maginot     |                  | Xavier Delcloque     |
|                 |                   | Jean Moulin       | Sirine Koudri    |                      |
|                 |                   | Jean Rostand      |                  |                      |

|            |                        |                                  |                     |                   |                  |
|------------|------------------------|----------------------------------|---------------------|-------------------|------------------|
| 5          | Dunkerque              | Guy Debeyre<br>de l'Europe       | Marine Lemoine      | Fabrice Duhoo     |                  |
|            | Grande-Synthe          | Automobile                       | Marie Douay         |                   |                  |
|            | Hazebrouck             | des Flandres                     | Laure Picard        |                   |                  |
|            | Saint-Pol-sur-Mer      | Guynemer                         | Alexandre Hennebert |                   |                  |
| 6          | Douai                  | Elisa Lemonnier                  | Frédéric Lapawa     | Jennifer Dubois   |                  |
|            | Montigny-en-Ostrevent  | René Cassin                      | Sandrine Battiau    |                   |                  |
| 7          | Anzin                  | Fontaine                         | Sandrine Cappellari | Florence Yackx    |                  |
|            | Valenciennes           | Lycée du Hainaut<br>Wallon       |                     |                   |                  |
| 8          | Aulnoye-Aymeries       | Pierre et Marie Curie            | Corentin Bouderbane | Jennifer Dubois   |                  |
|            | Fourmies               | Camille Claudel                  | Amandine Legrand    |                   |                  |
|            | Hautmont               | Placide Courtoy                  | Andréa Garau        |                   |                  |
| 9          | Cambrai                | Louis Blériot (EPL)              | Brigitte Lefebvre   | Florence Yackx    |                  |
|            |                        |                                  |                     |                   |                  |
| 10         | Arras                  | Jacques le Caron<br>Savary-Ferry | Géraldine Facelina  | Alexandra Devynck |                  |
|            | Saint-Pol-sur-Ternoise | Mendès France                    | Stéphane Poulter    |                   |                  |
| 11         | Bully-les-Mines        | Léo Lagrange<br>Darchicourt      |                     | Nicolas Delattre  |                  |
|            | Hénin-Beaumont         | Louis Pasteur                    | Auréli Bouqueuniaux |                   |                  |
|            |                        | Henri Senez                      | Charles Herbaut     |                   |                  |
|            |                        | Béhal                            | Nathalie Kucharski  |                   |                  |
|            | Lens                   | Robespierre                      | Isabelle Boulinguez |                   | Nadia Boutaba    |
|            |                        | Henri Darras                     | Sophie Payage       |                   |                  |
|            | Liévin                 | Hennebique                       | Marie Plancke       |                   | Nicolas Delattre |
|            | Oignies                | Joliot Curie                     | Jamila Mahir        |                   |                  |
| Wingles    | Voltaire               |                                  |                     |                   |                  |
| 12         | Béthune                | Blaringhem                       |                     | Jean-Luc Delebecq |                  |
|            |                        | Malraux                          | Marie Verbaere      |                   |                  |
|            | Allende                | Christelle Milhomme              |                     |                   |                  |
|            | Beuvry                 | Yourcenar                        | Fanny Delannoy      |                   |                  |
|            | Bruay-la-Buissière     | Bertin                           | Aude Chevalier      |                   |                  |
| Lillers    | Flora Tristan          | Christina Occre-Saad             | Jean-Luc Delebecq   |                   |                  |
| 13         | Aire-sur-la-Lys        | Vauban                           | Mildred Moreira     | Marie Fiévé       |                  |
|            | Calais                 | du Détroit                       | Anne Fournier       | Sandrine Dercy    |                  |
|            |                        | Léonard de Vinci                 | Didier Stawinski    |                   |                  |
|            | Longuenesse            | Blaise Pascal                    |                     | Marie Fiévé       |                  |
| Lumbres    | Bernard Chochoy        | Marie-Pierre Varlet              | Sandrine Dercy      |                   |                  |
| Saint-Omer | LYPSO                  | Nicolas Blondel                  | Marie Fiévé         |                   |                  |
| 14         | Berck-sur-Mer          | Jan Lavezzari                    | Julie François      | Anne Anquez       |                  |
|            | Boulogne-sur-Mer       | Branly                           | Isabelle Boniface   |                   |                  |
|            |                        | Cazin                            |                     |                   |                  |
|            | Étaples                | Jules Verne                      | Sophie Bellet       |                   |                  |
| Le Touquet | Hôtelier               |                                  |                     |                   |                  |

# Calendrier de paies 2024-2025

Le dépôt des trains de paie au service comptable doit être effectué le matin  
L'envoi des fichiers à la DRFIP doit être effectué avant 10 heures

|   | Date de valeur sur le compte des agents |
|---|---|
| <b>Septembre</b>  |   |
| Contractuel GIP + Indemnités M.A  | 26/09/2024                              |
| Contractuel CFA + Ind. Form. PPX + Indemnités M.A + Dépassements quotités ENS + IND Tuteurs | 26/09/2024                              |
| Indemnités Direction  | 30/09/2024                              |
| Indemnités DDFPT  | 30/09/2024                              |
| Vacations GIP - Ec ouv  | 30/09/2024                              |
| Vacations adm. CFA  | 30/09/2024                              |
| Vacations ENS CFA / sondage   | 30/09/2024                              |
| <b>Octobre</b>  |   |
| Contractuel GIP   | 28/10/2024                              |
| Contractuel CFA   | 28/10/2024                              |
| Vacations GIP - Ec ouv  | 31/10/2024                              |
| Vacations ENS CFA / sondage   | 31/10/2024                              |
| <b>Novembre</b>   |   |
| Contractuel GIP + IFTS  | 27/11/2024                              |
| Contractuel CFA + IFTS  | 27/11/2024                              |
| Indemnités Direction  | 29/11/2024                              |
| Vacations GIP - Ec ouv  | 29/11/2024                              |
| Vacations adm. CFA  | 29/11/2024                              |
| Vacations ENS CFA / sondage   | 29/11/2024                              |
| <b>Décembre</b>   |   |
| Contractuel GIP + CIA + IHTS  | 24/12/2024                              |
| Contractuel CFA + CIA + IHTS  | 24/12/2024                              |
| Indemnités DDFPT  | 30/12/2024                              |
| Vacations GIP - Ec ouv  | 30/12/2024                              |
| Vacations ADM. CFA  | 30/12/2024                              |
| Vacations ENS CFA / sondage   | 30/12/2024                              |
| <b>Janvier</b>  |   |
| Contractuels  | 27/01/2025                              |

## Février

|  |            |
|--|------------|
| Contractuels                                 | 27/02/2025 |
| Vacations GIP - Ec ouv                       | 28/02/2025 |
| Vacations ENS CFA / sondage + Formateurs PPX | 28/02/2025 |
| Vacations adm. CFA                           | 28/02/2025 |

## Mars

|                             |            |
|-----------------------------|------------|
| Contractuels                | 27/03/2025 |
| Vacations GIP - Ec ouv      | 31/03/2025 |
| Vacations ENS CFA / sondage | 31/03/2025 |

## Avril

|                             |            |
|-----------------------------|------------|
| Contractuels                | 28/04/2025 |
| Vacations ADM. CFA          | 30/04/2025 |
| Vacations GIP - Ec ouv      | 30/04/2025 |
| Vacations ENS CFA / sondage | 30/04/2025 |

## Mai

|                             |            |
|-----------------------------|------------|
| Contractuels                | 27/05/2025 |
| Vacations GIP - Ec ouv      | 30/05/2025 |
| Vacations ENS CFA / sondage | 30/05/2025 |

## Juin

|                             |            |
|-----------------------------|------------|
| Contractuels                | 26/06/2025 |
| Vacations ADM. CFA          | 30/06/2025 |
| Vacations GIP - Ec ouv      | 30/06/2025 |
| Indemnités DDFPT            | 30/06/2025 |
| Indemnités Direction        | 30/06/2025 |
| Vacations ENS CFA / sondage | 30/06/2025 |

## Juillet

|                             |            |
|-----------------------------|------------|
| Contractuels                | 28/07/2025 |
| Vacations GIP - Ec ouv      | 31/07/2025 |
| Vacations adm. CFA          | 31/07/2025 |
| Vacations ENS CFA / sondage | 31/07/2025 |

## Août

|                 |            |
|-----------------|------------|
| Contractuel GIP | 28/08/2025 |
|-----------------|------------|



# Erasmus +

## Contexte

Le 25 mars 2021, la Commission européenne a lancé le programme Erasmus+ 2021-2027, programme européen pour l'éducation et la formation, la jeunesse et le sport. La nouvelle programmation élargit le public cible en pérennisant des formes d'activités qui ont émergé durant la crise sanitaire, en soutenant la mobilité des participants avec moins d'opportunités et en promouvant les activités écoresponsables.

### Dans le secteur de l'enseignement scolaire :

La mobilité des apprenants, individuelle ou en groupe, est désormais possible au sein de l'action-clé 1.

Cette opportunité est mobilisée par l'académie de Lille dans le cadre des programmes de mobilité binationaux.

### Pour l'apprentissage :

Le développement de la mobilité des apprentis et des personnels représente un enjeu prioritaire.

À cette fin, le GIP FCIP de Lille collabore avec la DRAREIC\* et le CFA académique dans la construction d'un projet dédié, pluriannuel et réaliste, et tenant compte de la spécificité du calendrier de l'alternance.

## Stratégie du GIP FCIP de Lille

Le plan Erasmus+ de l'académie est intégré au projet de développement du GIP FCIP de Lille, qui travaille en constante collaboration

avec la DRAREIC, les corps d'inspections, les responsables de projets de circonscriptions du 1<sup>er</sup> degré et avec les établissements membres des consortiums académiques.

## Accréditation

Le GIP FCIP de Lille est accrédité pour les secteurs de l'enseignement scolaire, de l'enseignement et de la formation professionnelle et de l'enseignement supérieur.

L'accréditation repose sur une stratégie d'internationalisation :

- > Mettre en œuvre les principes fondamentaux du programme ;
- > Répondre aux standards de qualité Erasmus+, qui occupent une place primordiale dans l'évaluation des candidatures, l'octroi des financements, la mise en œuvre des activités et l'évaluation des projets ;
- > Garantir la participation active au sein du réseau des organismes bénéficiaires de fonds Erasmus+ ;
- > Possibilité de faire évoluer le partenariat (nouveaux partenaires, nouvelles activités) sans devoir déposer une nouvelle candidature ou faire une demande d'avenant.



Erasmus+

## La cellule mobilité internationale

Cette cellule fait partie du Service Projets éducatifs et européens.

Ses activités :

### > Gestion des projets

- Contribution à la rédaction des accréditations et des rapports
- Pilotage administratif et financier des projets
- Accompagnement des acteurs académiques et de région académique impliqués dans les projets

### > Gestion administrative et financière des mobilités

- Vérifier l'éligibilité et de la matérialité des activités afin de pouvoir en rendre compte auprès de l'agence Erasmus+ France dans les règles du programme
- Établir les conventions, les avenants et assurer l'exécution financière des subventions
- Enregistrer les mobilités sur la plateforme de la commission européenne Beneficiary module
- Suivre le versement des bourses Erasmus+
- Justifier l'avancement des activités et de la consommation du budget lors de comités de pilotage.

Consulter: <https://monprojet.erasmusplus.fr/>

La nature et les modalités de financement des activités éligibles sont précisées par le guide du programme Erasmus+ 2024.

## Focus sur les activités de mobilité du secteur de l'enseignement et de la formation professionnelle

### Apprenants : de 2 semaines à 12 mois

- > Stage au sein d'un organisme d'EFP et/ou une entreprise à l'étranger, pour une durée de 2 semaines à moins de 3 mois (hors voyage).
- > Stage de longue durée au sein d'un organisme d'EFP et/ou une entreprise à l'étranger (ErasmusPro), pour une durée de 3 à 12 mois (hors voyage).

### Personnels : de 2 jours consécutifs à 2 mois

- > Pour une mission d'enseignement/de formation à l'étranger (dispenser des cours / formations) y compris pour les personnels d'entreprises ;
- > Pour une activité de formation à l'étranger : stage ou observation en entreprise ou dans un établissement de formation professionnelle

\*Délégation de Région Académique aux Relations Européennes et Internationales et à la Coopération

# Le mentorat



## Les objectifs

### Soutenir et accompagner un jeune dans son évolution

Être à l'écoute, guider, valoriser dans le respect de ses rêves, ambitions, envies.

### S'adapter aux besoins

Le mentorat peut ainsi varier entre accompagnement scolaire, orientation, insertion professionnelle.

### Mieux se connaître et développer sa confiance

Mettre en lumière ses qualités, capacités, compétences.

### L'accompagner à atteindre ses objectifs

Les définir avec lui pour lui permettre d'avoir une vision claire, lever les freins.

## Les acteurs mobilisés

L'action est portée par le GIP FCIP et pilotée par l'équipe mentorat

L'EPL signataire de la convention de partenariat avec le GIP FCIP

### Le référent de l'EPL

qui coordonne le projet en interne

### Le Mentoré

Le Mentor interne ou externe à l'EPL

Le mentorat c'est l'accompagnement individuel d'un jeune par un mentor qui peut être lycéen, étudiant, actif ou retraité.

C'est une relation d'égal à égal entre un mentoré et un mentor, chacun apportant à l'autre. Son objectif est de favoriser l'autonomie et le développement de la personne accompagnée en établissant des objectifs qui évoluent et s'adaptent en fonction des besoins spécifiques.

86%

des jeunes mentorés estiment avoir une meilleure connaissance d'eux-mêmes

Étude Proxité

89%

des jeunes affirment que leur relation de mentorat a un impact positif sur leurs résultats scolaires

Collectif mentorat

78%

des mentorés estiment que leur mentor a été un soutien moral

Étude Article 1 – 2021

## Et concrètement ?

### Soutien à la formation

- > Recherche de stages pour : des découvertes, immersions, l'acquisition de compétences
- > Aide à l'insertion professionnelle
- > Accompagnement au retour à la formation pour les décrocheurs, déscolarisés, non diplômés

### Soutien à l'orientation

- > Identification des pistes réalistes d'orientation professionnelle
- > Aide à la création d'entreprises

### Soutien à l'insertion sociale et professionnelle

- > Accompagnement à l'élaboration d'une candidature
- > Aide à la compréhension du fonctionnement du monde de l'entreprise et des services publics...



# Appels à Manifestation d'Intérêt et Appels à Projet

Dans le cadre des plans nationaux France 2030 et France Relance, le GIP FCIP de Lille et le GIP FORINVAL d'Amiens déposent des appels à projet (AAP) ou appels à manifestation d'intérêt (AMI-CMA).

Ces plans répondent aux stratégies gouvernementales en faveur de l'investissement, de l'innovation et de la réindustrialisation. Ils visent à accompagner les transitions dans les domaines tels que le numérique, la santé, l'énergie ou encore l'alimentation, à développer les compétences nécessaires aux métiers de demain par le biais de dispositifs de formation, et à soutenir des projets innovants de digitalisation et d'hybridation de la formation émanant d'acteurs de terrain.

Le GIP FCIP de Lille et le GIP FORINVAL d'Amiens portent administrativement et financièrement ces projets qui se déploient sur un périmètre national et/ou régional. Autour d'un consortium, les projets fédèrent de nombreux partenaires : employeurs (petites, moyennes et grandes entreprises, comités stratégiques de filières, organisations professionnelles, syndicats, fédérations professionnelles, OPCO, etc.) et organismes de formation ou d'accompagnement (universités, écoles, lycées, CFA, organismes privés, Pôle emploi, etc.).

Ces projets bénéficient d'une subvention de l'Etat via la Caisse des dépôts et consignations (CDC) ou la Banque publique d'investissement (Bpi).

## Projets portés par le GIP FCIP de Lille

### Automobile



Concevoir un écosystème de ressources pédagogiques pour créer et diffuser les savoirs et compétences professionnels dans le domaine de l'électrification des véhicules auprès des formateurs et des apprenants. D'envergure nationale, ce projet implique plusieurs CMQ implantés sur les principaux bassins automobiles.



Permettre aux industriels français de bénéficier de ressources humaines sensibilisées et formées aux métiers de l'électromobilité, notamment de la batterie pour répondre aux forts besoins en recrutements engendrés par l'installation des trois Gigafactories dans les Hauts-de-France.



### Industrie



Répondre aux enjeux de la cybersécurité industrielle par des dispositifs de sensibilisation et de formation. Créer des contenus pédagogiques adaptés, habiliter les apprenants et permettre le déploiement de bonnes pratiques dans l'industrie française.



### Formation



Accélérer la transformation de l'offre de formation de 4 établissements dans les Hauts-de-France grâce au financement d'équipements au profit des filières "cybersécurité" et "mobilité douce".



### Nucléaire



Renforcer la filière nucléaire en Hauts-de-France, développer le lien jeunes/entreprises afin de susciter des vocations.



### Industrie

#### Territoire 4.0

Équiper des plateaux techniques en technologies de l'industrie 4.0 et créer une plateforme mobile allant à la rencontre des apprenants et des entreprises des secteurs ferroviaires et automobiles.



### Commerce



Analyser les compétences comportementales attendues dans la relation client, élaborer un référentiel de formation en intégrant des environnements virtuels pour s'adapter aux transformations des métiers du commerce.



## Projets non portés par le GIP FCIP de Lille

### Formation



Contribuer au développement de la formation multimodale au sein du réseau « e-greta » de l'Éducation Nationale et participer à l'attractivité de la plateforme de formation.



### Hôtellerie

#### e-CAMPUS HRT

Développer les offres de formation et de services pour les apprenants de la filière « hôtellerie restauration tourisme » en mobilisant les CMQ au niveau national.



### Transport

#### DEFFI TL

Accompagner la digitalisation des flux logistiques, prévenir les risques professionnels et accidents, renforcer l'apprentissage des gestes professionnels et hybrider les formations pour un plus large accès.



### Alimentation



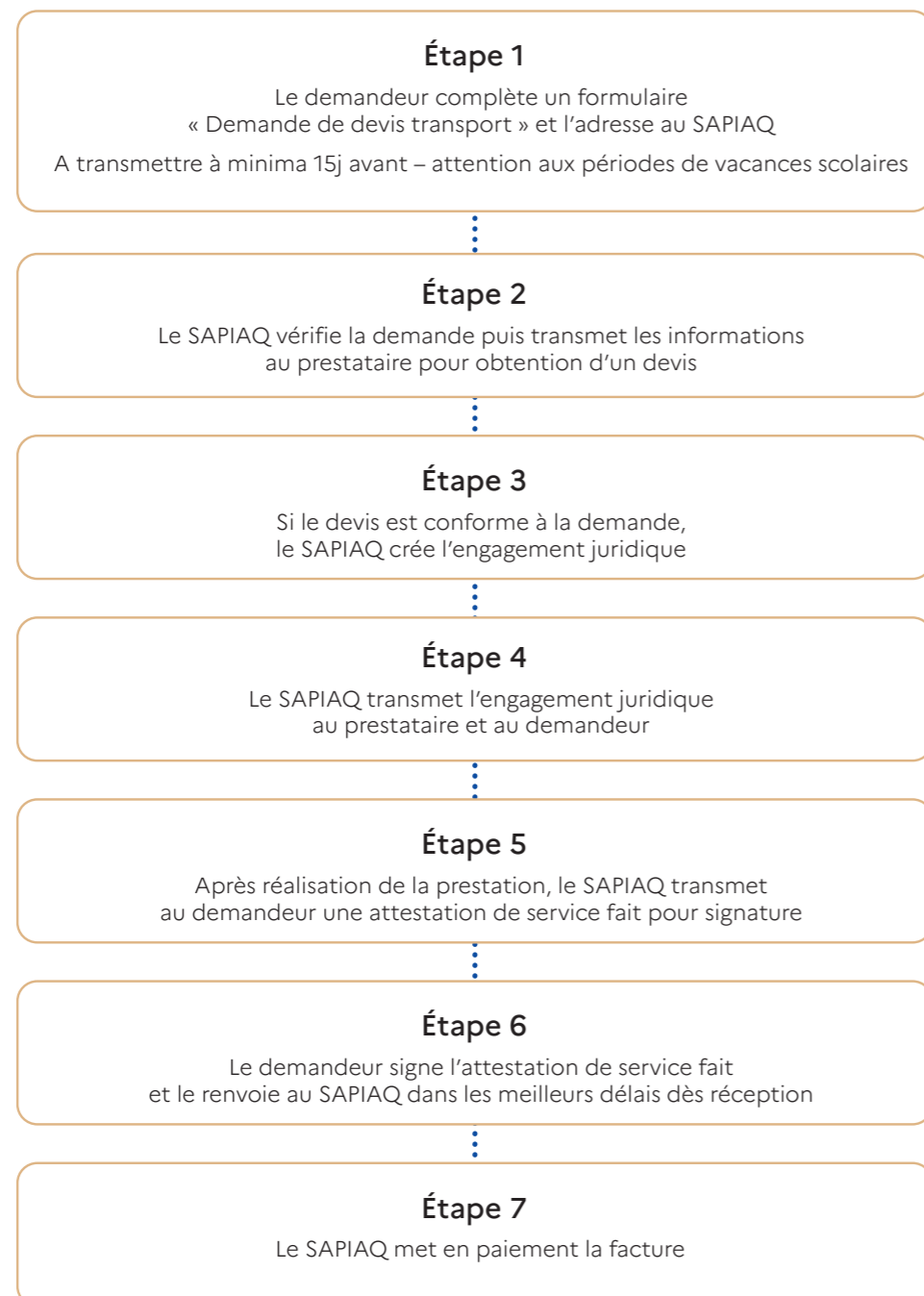
Partenariat entre le CMQ « tourisme innovation » et le CMQ « Autonomie Longévité santé » dans le domaine de l'alimentation saine et durable



# Demande de réservation de bus AMI-CMA et AAP portés par le SAPIAQ

En application de l'article 106 de la loi du 17 mai 2011

Conformément à l'article 21 de la convention constitutive du GIP FCIP de l'académie de Lille



**Toute modification de la demande initiale doit être impérativement et immédiatement adressée au SAPIAQ pour une éventuelle rectification ou annulation de l'EJ**







Le 111 – site Jean Monnet  
111 avenue de Dunkerque  
CS 10023 – 59009 Lille cedex



03 62 59 52 00

[gipfcip-lille.fr](http://gipfcip-lille.fr)